

Муниципальное автономное дошкольное образовательное учреждение № 239  
«Детский сад комбинированного вида»

---

УТВЕРЖДАЮ  
Заведующая МАДОУ № 239  
Коренькова М.В.  
Приказ №23 от 15.04.2024 г.

**Отчет**  
**о результатах самообследования**  
муниципального автономного дошкольного  
образовательного учреждения № 239  
«Детский сад комбинированного вида»  
**за 2023 год**

## Содержание

1. Пояснительная записка.....	3
2. Оценка образовательной деятельности.....	4
3. Оценка системы управления организации.....	10
4. Оценка содержания и качества подготовки обучающихся.....	12
5. Оценка организации учебного процесса.....	15
6. Оценка качества кадрового обеспечения.....	16
7. Оценка качества учебно-методического обеспечения .....	19
8. Оценка библиотечно-информационного обеспечения .....	20
9. Оценка качества материально-технической обеспечения.....	20
10. Оценка функционирования внутренней системы оценки качества образования.....	21

### Приложение 1

Результаты анализа показателей деятельности дошкольной образовательной организации, подлежащей самообследованию.....	22
---	----

## 1. Пояснительная записка

### Общие сведения об образовательной организации

Полное наименование образовательной организации	Муниципальное автономное дошкольное образовательное учреждение № 239 «Детский сад комбинированного вида»
Сокращенное наименование образовательной организации	МАДОУ № 239 «Детский сад комбинированного вида»
Заведующая	Коренькова Марина Владимировна
Юридический адрес:	650061, г. Кемерово, пр. Шахтеров, 70Б
Фактический адрес:	650061, г. Кемерово, пр. Шахтеров, 70Б 650014, г. Кемерово, пр. Шахтеров, 86А
Телефон, факс	8(384-2) 66-03-60, 8(384-2) 66-03-63 8(384-2) 900-812, 8(384-2) 900-813, 8(384-2) 900-814,
Адрес электронной почты	<a href="mailto:madou239@mail.ru">madou239@mail.ru</a>
Адрес официального сайта в сети Интернет	<a href="http://239detsad.ru">http://239detsad.ru</a>
Учредитель	Комитет по управлению муниципальным имуществом Администрация города Кемерово
Дата создания	2010 год
Лицензия на осуществление образовательной деятельности	от 19.04.2016 № 15983, серия 42 ЛО1 № 0003032
Лицензия на осуществление медицинской деятельности	от 03.12.2020 № ЛО-42-01-006414

Муниципальное автономное дошкольное образовательное учреждение № 239 «Детский сад комбинированного вида» (далее - МАДОУ) расположен в Рудничном районе города Кемерово. Представляет собой 2 отдельно стоящих здания.

Здание	Название	Ввод в эксплуатацию	Адрес
I	«Серебряный родничок»	2010 г.	пр. Шахтеров 70Б
II	«Город Мастеров»	2016 г.	пр. Шахтеров 86А

Общее количество воспитанников – 670.

Возраст воспитанников - с 2 лет до окончания образовательных отношений.

Цель деятельности МАДОУ - осуществление образовательной деятельности по реализации образовательных программ дошкольного образования.

Предметом деятельности МАДОУ является формирование общей культуры, развитие физических, интеллектуальных, нравственных, эстетических и личностных качеств, формирование предпосылок учебной деятельности, сохранение и укрепление здоровья воспитанников.

Режим работы детского сада - пятидневная рабочая неделя с понедельника по пятницу с 7.00 до 19.00. Длительность работы образовательной организации - 12 часов. Выходные дни: суббота, воскресенье, дополнительные выходные дни устанавливаются согласно действующему законодательству.

## **2. Оценка образовательной деятельности**

**Уровень образования:** дошкольное образование.

Дошкольное учреждение посещают дети в возрасте от 2 до 7 (8) лет.

**Форма обучения:** очная.

**Образовательная деятельность в Детском саду организована в соответствии с:**

➤ Федеральный закон от 29.12.2012 г. № 273-ФЗ «Об образовании в Российской Федерации» (последняя редакция);

➤ Федеральный государственный образовательный стандарт дошкольного образования от 17 октября 2013 г. N 1155 с изменениями и дополнениями от 8 ноября 2022 г;

➤ Приказ Министерства просвещения РФ от 25 ноября 2022 г. № 1028 "Об утверждении федеральной образовательной программы дошкольного образования";

➤ СанПиН 2.3/2.4.3590-20 "Санитарно-эпидемиологические требования к организации общественного питания населения";

➤ СанПиН 2.4.3648-20 «Санитарно-эпидемиологические требования к организациям воспитания и обучения, отдыха и оздоровления детей и молодежи»;

➤ СанПиН 1.2.3685-21 "Гигиенические нормативы и требования к обеспечению безопасности и (или) безвредности для человека факторов среды обитания";

➤ Устав МАДОУ № 239;

➤ Комплексно-целевой план;

➤ Учебный план;

- Расписание образовательной деятельности.

### **Переход на ФОП ДО.**

Согласно приказу Министерства просвещения Российской Федерации от 25.11.2022 г. №1028 всем дошкольным образовательным учреждениям с 1 сентября 2023 года необходимо перейти к реализации федеральной образовательной программы дошкольного образования и федеральной адаптированной образовательной программы дошкольного образования с ограниченными возможностями здоровья.

Согласно дорожной карте внедрения в образовательный процесс в детском саду ФОП ДО и ФАОП ДО был составлен план - график. В план - график были включены мероприятия, рекомендованные Минпросвещения России.

На основании плана-графика был проведен мониторинг инфраструктуры МАДОУ № 239.

В ходе мониторинга выявлено: созданная развивающая предметно-пространственная среда учитывает особенности реализуемой ОП ДО и АОП ДО. В каждой возрастной группе имеется достаточное количество современных развивающих пособий и игрушек. В каждой возрастной группе развивающая предметно-пространственная среда обладает свойствами открытой системы и выполняет образовательную, развивающую, воспитывающую, стимулирующую функции.

На заседании педагогического совета № 1 (протокол № 1 от 30.08.2023г.) были рассмотрены и утверждены ОП ДО и АОП ДО, разработанные на основе ФОП ДО и ФАОП ДО.

**Образовательный процесс в детском саду ведется на основании утвержденных программ:**

- Образовательная программа дошкольного образования МАДОУ № 239 «Детский сад комбинированного вида»;

- Адаптированная образовательная программа дошкольного образования для детей с ОВЗ МАДОУ № 239 «Детский сад комбинированного вида»;

**Дополнительное образование реализуется в соответствии с программами:**

- Дополнительная общеобразовательная общеразвивающая программа художественной направленности «Домисолька»;

- Дополнительная общеобразовательная общеразвивающая программа естественно-научной направленности «Математическая академия»;

- Дополнительная общеобразовательная общеразвивающая программа художественной направленности «Танцевальная мозаика»;

- Дополнительная общеобразовательная общеразвивающая программа естественно-научной направленности «Шахматы для малышей»;

- Дополнительная общеобразовательная общеразвивающая программа социально-гуманитарной направленности «Шахматная страна»;
- Дополнительная общеобразовательная общеразвивающая программа художественной направленности «Радуга фантазий»;
- Дополнительная общеобразовательная общеразвивающая программа физкультурно-спортивной направленности «Осьминожки»;
- Дополнительная общеобразовательная общеразвивающая программа технической направленности «Робототехника - старт в будущее»

Программы разработаны в соответствии с федеральным государственным образовательным стандартом дошкольного образования и федеральной образовательной программой дошкольного образования, санитарно-эпидемиологическими правилами и нормативами.

МАДОУ посещают 670 воспитанников в возрасте от 2 до 7 (8) лет. В МАДОУ функционирует 27 групп, из них 17 групп общеразвивающей направленности и 10 групп компенсирующей направленности.

В 2023 году перед педагогическим коллективом дошкольного учреждения была поставлена

**цель:** моделирование образовательного пространства ДОО для повышения качества образования и обеспечения социализации и разностороннего развития ребенка в условиях реализации ФГОС дошкольного образования.

**задачи:**

1. Усилить работу по патриотическому воспитанию дошкольников через обновление содержания и технологий работы с воспитанниками.

2. Повышение эффективности и улучшения качества услуг в дошкольной организации через реализацию «Портфеля проектов»:

- «Среда на УРА!!! Успех Развитие Активность»

- «Социализация детей дошкольного возраста через организацию сетевого взаимодействия ДОО с социальными партнерами «Большие дела маленьких рук».

3. Совершенствовать формы взаимодействия с семьями воспитанников, необходимых для повышения педагогической грамотности родителей в воспитании дошкольников как активных участников педагогического процесса.

Вся образовательная деятельность в дошкольном учреждении направлена на создание условий для развития личности, мотивации и способностей детей в различных видах деятельности и охватывает все направления развития детей (образовательные области):

- социально-коммуникативное развитие;

- познавательное развитие;

- речевое развитие;

- художественно-эстетическое развитие;
- физическое развитие.

**Реализация образовательной области «Социально-коммуникативное развитие»** осуществлялась через проведение акций добрых дел, создание ситуаций успеха для детей, организацию презентаций персональных выставок, участие с воспитанниками в конкурсах различного уровня.

**Реализация образовательных областей «Познавательное развитие», «Речевое развитие»** осуществлялась через организацию образовательной деятельности, досуговых мероприятий, индивидуальной работы с детьми, создание условий для самостоятельной познавательной и речевой деятельности детей, вовлечение воспитанников в проектную деятельность и конкурсы различного уровня.

**Реализация образовательной области «Художественно-эстетическое развитие»** осуществлялось через образовательную деятельность с детьми в рамках занятий, создание в группах условий для самостоятельной творческой деятельности, организацию творческих выставок, театральных представлений, праздников, развлечений, творческую деятельность в рамках детской художественной студии «Палитра красок».

**Реализация образовательной области «Физическое развитие»** осуществлялась через выполнение двигательного режима, проведение спортивных занятий, направленных на физическое развитие, сохранение здоровья, формирование навыков здорового образа жизни.

Задачи работы на учебный год формулируются в соответствии с основными направлениями государственной политики в области дошкольного образования, с учётом результатов оценки уровня освоения детьми содержания образовательной программы.

### **Работа с родителями**

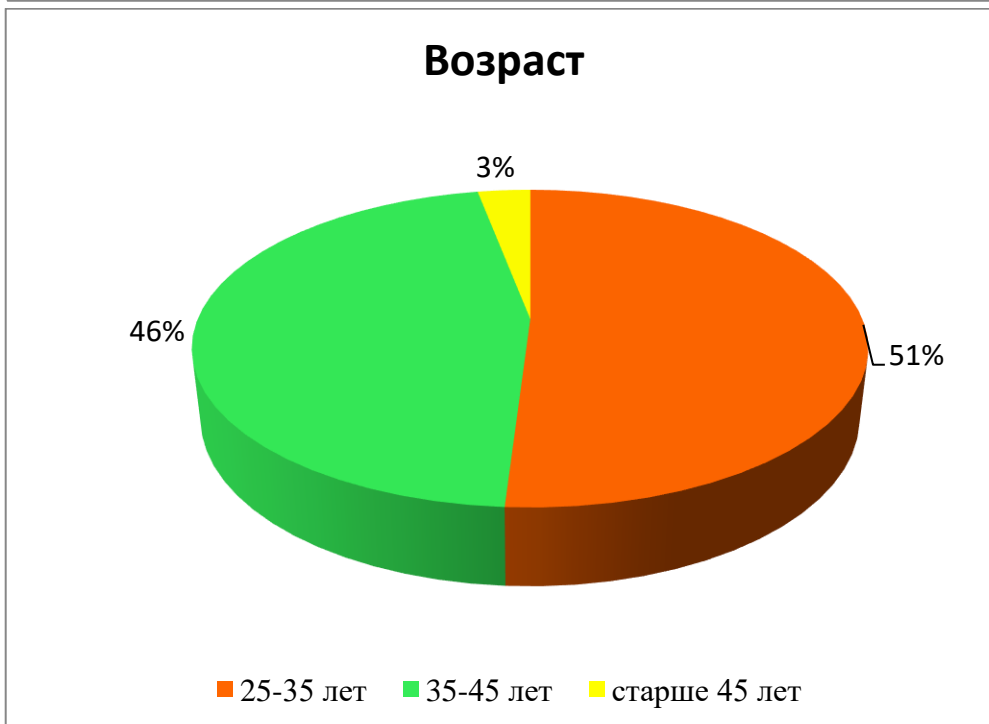
Родители выражают удовлетворенность воспитательным процессом в МАДОУ, что отразилось на результатах электронного анкетирования, проведенного в декабре 2023. Вместе с тем, родители высказали пожелания по введению мероприятий в календарный план воспитательной работы детского сада, например - проводить совместные творческие мастер-классы к Новому году, Дню защитника отечества. Предложения родителей будут рассмотрены и, при наличии возможностей детского сада, включены в календарный план воспитательной работы МАДОУ на следующий учебный год.

Чтобы выбрать стратегию воспитательной работы, в 2023 году проводился анализ социально - демографических паспортов групп.

Всего было проанализировано 350 семей, из них: 252 семьи имеют статус полной семьи, а 98 семей - неполной. 31 семья - многодетные. Все граждане России.

Возраст взрослых членов семьи: 25-35 лет - 245 чел., 35 - 45 лет - 221 чел. 45 и старше - 10 человек.

Высшее образование имеют 346 человек, среднее - 33, среднее-специальное - 82, неполное высшее - 12 человек.







Взаимодействие с родителями коллектив МАДОУ строит на принципе сотрудничества. При этом решаются приоритетные задачи:

- повышение педагогической культуры родителей;
- приобщение родителей к участию в жизни детского сада;
- изучение семьи и установление контактов с ее членами для согласования воспитательных воздействий на ребенка.

Для решения этих задач используются различные формы работы:

- анкетирование;
- наглядная информация;
- выставки совместных работ;
- групповые родительские собрания, консультации;
- проведение совместных мероприятий для детей и родителей;
- посещение открытых мероприятий и участие в них;
- участие родителей в совместных, образовательных, творческих проектах.

В детском саду функционирует ресурсный центр #Мырядомонлайн. Создаются условия для максимального удовлетворения запросов родителей по обучению, воспитанию, присмотру и уходу. Родители получают информацию по запросу, имеют возможность обсуждать различные вопросы пребывания обучающихся в ДОУ, участвовать в жизнедеятельности детского сада.

**Вывод:**

1. Организация образовательного процесса в ДОУ осуществляется в соответствии с ОП ДО и АОП ДО МАДОУ №239. Количество и продолжительность образовательной деятельности, устанавливаются в

соответствии с санитарно-гигиеническими нормами и требованиями ФООП ДО и ФАОП ДО. При организации образовательного процесса педагоги ДОУ используют лично - ориентированный подход.

2. Образовательная деятельность в ДОУ осуществляется в соответствии с поставленной целью и приоритетными задачами на 2023 год. По итогам тематических проверок, анкетирования педагогов, работа педагогического коллектива дошкольного учреждения за 2023 год оценена положительно.

### 3. Оценка системы управления организации

Управление МАДОУ № 239 «Детский сад комбинированного вида» осуществляется в соответствии с действующим законодательством РФ и уставом МАДОУ.

Управление МАДОУ строится на принципах единоначалия и коллегиальности. Единоличным исполнительным органом является руководитель МАДОУ - заведующая. Коллегиальными органами управления являются:

- Наблюдательный совет.
- Педагогический совет.
- Общее собрание работников.
- Родительский комитет.

#### Органы управления, действующие в МАДОУ

Наименование органа	Функции
Заведующая	Контролирует работу и обеспечивает эффективное взаимодействие структурных подразделений организации, утверждает штатное расписание, отчетные документы организации, осуществляет общее руководство МАДОУ.
Наблюдательный совет	Рассматривает вопросы: - развития образовательной организации; - финансово-хозяйственной деятельности; - материально-технического обеспечения. Рассматривает предложения Учредителя или руководителя организации: - о внесении изменений в Устав; - предложения о реорганизации или ликвидации Учреждения; - об изъятии имущества, закрепленного за Учреждением на праве оперативного управления; - о совершении сделок по распоряжению имуществом, которым Учреждение, в соответствии с законом, не вправе распоряжаться самостоятельно; - о совершении крупных сделок; - предложения об утверждении Положения о закупках товаров, работ, услуг; - проект плана финансово-хозяйственной деятельности.
Педагогический	Осуществляет текущее руководство образовательной деятельностью МАДОУ,

совет	<p>в том числе рассматривает вопросы:</p> <ul style="list-style-type: none"> <li>- развития образовательных услуг;</li> <li>- регламентации образовательных отношений;</li> <li>- разработки образовательных программ;</li> <li>- выбора педагогических технологий и средств обучения и воспитания;</li> <li>- материально-технического обеспечения образовательного процесса;</li> <li>- аттестации, повышении квалификации педагогических работников;</li> <li>- координации деятельности творческих групп.</li> </ul>
Общее собрание работников	<p>Реализует право работников участвовать в управлении образовательной организацией, в том числе:</p> <ul style="list-style-type: none"> <li>- участвовать в разработке и принятии коллективного договора, Правил трудового распорядка, изменений и дополнений к ним;</li> <li>- принимать локальные акты, которые регламентируют деятельность образовательной организации и связаны с правами и обязанностями работников;</li> <li>- разрешать конфликтные ситуации между работниками и администрацией образовательной организации;</li> <li>- вносить предложения по корректировке плана мероприятий организации, совершенствованию ее работы и развитию материальной базы.</li> </ul>
Родительский комитет	<ul style="list-style-type: none"> <li>- содействует обеспечению оптимальных условий для организации образовательного процесса;</li> <li>- оказывает содействие в проведении массовых воспитательных мероприятий с детьми;</li> <li>- совместно с администрацией ДОО контролирует организацию качественного питания детей, медицинского обслуживания;</li> <li>- принимает участие в обсуждении локальных актов ДОО по вопросам, относящимся к полномочиям Родительского комитета;</li> <li>- принимает участие в организации безопасных условий осуществления образовательного процесса, выполнения санитарно-гигиенических правил и норм.</li> </ul>

Структура и система управления соответствуют специфике деятельности МАДОУ.

В 2023 году в систему управления МАДОУ продолжили внедрение элементов электронного документооборота. Что позволило добиться увеличения эффективности работы.

По итогам 2023 года система управления МАДОУ оценивается как эффективная, позволяющая учесть мнение работников и всех участников образовательных отношений. В следующем году изменение системы управления не планируется.

Вывод: в ДОО создана система управления в соответствии с целями и содержанием работы учреждения, которая предоставляет возможность участия в управлении всех участников образовательного процесса. Нормативно-

правовое регулирование производится в соответствии с законодательством РФ. Структура и механизм управления ДООУ определяет его стабильное функционирование и перевод в режим развития.

#### **4. Оценка содержания и качества подготовки обучающихся**

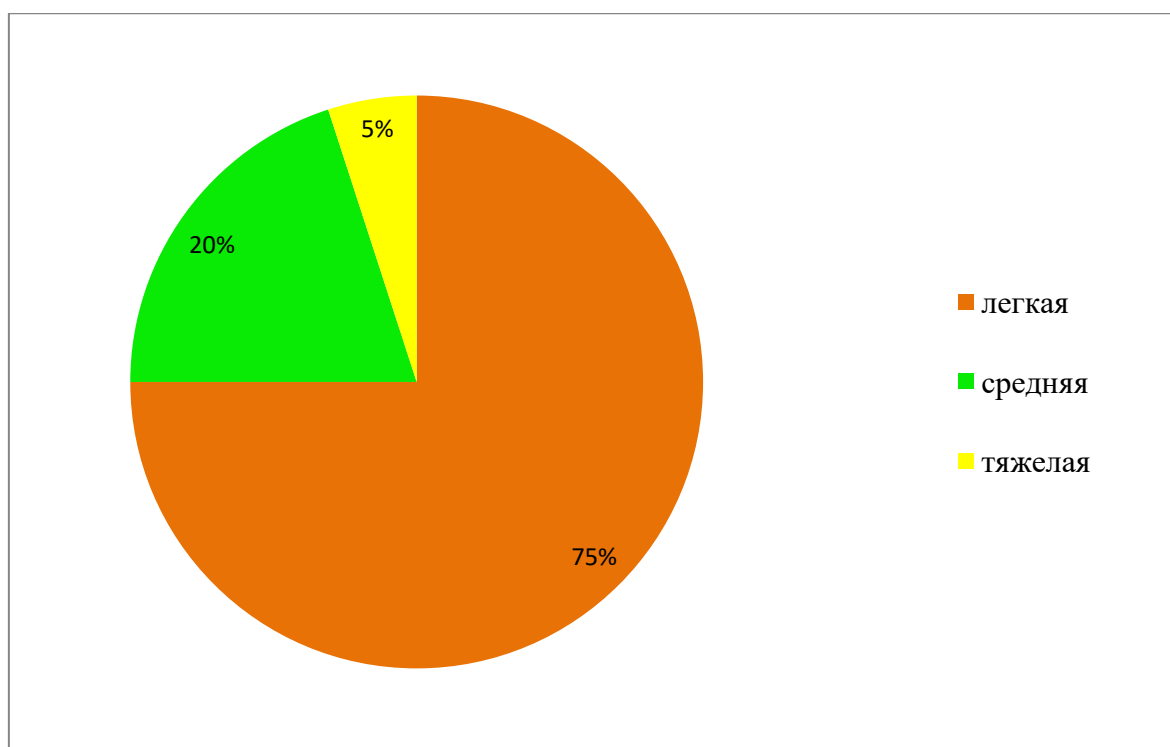
На основании Федерального государственного образовательного стандарта дошкольного образования, в целях оценки эффективности педагогических действий и лежащей в основе их дальнейшего планирования проводилась оценка индивидуального развития детей.

Педагогическая диагностика проводилась в ходе наблюдений за активностью детей в спонтанной и специально организованной деятельности. Инструментарий педагогической диагностики - наблюдение, проблемная (диагностическая) ситуация, беседа в ходе разных видов детской деятельности.

Так как результатами освоения программ являются целевые ориентиры дошкольного образования, предполагается оценка индивидуального развития детей. Инструментарием для педагогической диагностики выступают индивидуальные карты развития ребенка (далее - ИКРР) и индивидуальные образовательные маршруты (далее - ИОМ), позволяющие фиксировать индивидуальную динамику и перспективы дальнейшего развития. По результатам мониторинга (педагогической диагностики), проведенного в мае 2023 года, можно сделать вывод, что программные требования выполнены в каждой возрастной группе в соответствии с ФГОС ДО.

В сентябре 2023 года всеми педагогическими работниками были заполнены ИКРР и ИОМ, проведен анализ освоения детьми содержания образовательных областей и корректировка недостатков в индивидуальном развитии каждого ребенка. Данные мониторинга использовались педагогами для реализации задач индивидуализации образовательного процесса и подбора эффективных педагогических воздействий по её оптимизации.

В группах раннего возраста МАДОУ № 239 созданы условия для комфортного пребывания малышей в течение дня с учётом их возрастных особенностей и индивидуальных потребностей, что дает возможность сформировать полезные привычки, повысить адаптивность к неблагоприятным факторам внешней среды, создать психологическую защиту, эмоциональный комфорт. Результаты социально-психологической адаптации дошкольников к условиям ДООУ представлены ниже.



В результате проведенных мероприятий и наблюдений можно сделать следующие выводы о процессе адаптации детей к ДОУ:

Лёгкая адаптация - 33 ребенок - 75%

Средняя адаптация - 9 ребенка - 20%

Тяжелая адаптация - 2 ребенка - 5%

Анализ данных результатов позволяет сделать вывод, что положительной динамике социально-психологической адаптации дошкольников к условиям ДОУ способствует помощь психолого-педагогической службы всем участникам образовательного процесса групп раннего возраста: педагогам, воспитанникам и их родителям, в решении проблемных вопросов и разрешении конфликтных ситуаций.

Коррекционная деятельность в ДОУ с детьми с тяжелыми нарушениями речи (ТНР), задержкой психического развития (ЗПР), тяжелыми множественными нарушениями в развитии (ТМНР) осуществляют: учителя-логопеды, учителя-дефектологи и педагог-психолог. В учреждении оборудованы кабинеты специалистов, где проводятся подгрупповые и индивидуальные занятия с детьми.

В 2023 году в дошкольном учреждении функционировал психолого-педагогический консилиум (далее - ППк). Специалисты ППк углубленно изучали индивидуальные особенности обучающихся воспитанников с особыми образовательными потребностями всех возрастных групп, определяли образовательные маршруты коррекции каждого ребёнка в соответствии с его

образовательными возможностями, разрабатывали индивидуальные программы сопровождения.

В 2023 учебном году коррекционную помощь в комбинированных группах получали 175 детей (ТНР, ЗПР, ТМНР). Адаптированная образовательная программа реализована в полном объеме, коррекционная работа проводилась с использованием наглядных, практических и словесных методов обучения и воспитания с учетом психофизических особенностей детей, с использованием дидактического материала. Коррекционная работа проводилась по следующим направлениям: накопление и актуализация словаря, уточнение лексико-грамматических категорий, развитие фонематических представлений, коррекция нарушений звукопроизношения, развитие связной речи, развитие психических процессов, мелкой и общей моторики.

Коррекционно-развивающая работа осуществляется в ДОУ также и педагогом-психологом путем выявления условий, затрудняющих становление личности ребенка, и оказание дошкольникам, родителям и педагогам помощи в решении личностных проблем посредством психопрофилактики, психодиагностики, психокоррекции и реабилитации. При разработке стратегии коррекционной работы педагог-психолог учитывает индивидуальные особенности и ориентируется на перспективу развития каждого ребенка. Анализ результатов эффективности проделанной работы подтверждают эффективность коррекционно-развивающей деятельности, которая проводилась в системе с дошкольниками в виде подгрупповой и индивидуальной работы, а также через консультирование педагогов и родителей.

В конце апреля 2023 года проведена психолого-педагогическая диагностика готовности детей к школе. Анализ диагностических данных показал, что высокий уровень психологической готовности детей к школе в 2022-2023 учебном году по сравнению с 2020-2021 учебным годом повысился на 10%. Это говорит о том, что своевременное проведение диагностического обследования и последующая работа, направленная на оказание психологической помощи воспитанникам, родителям и педагогам была эффективной.

Вывод:

1. Уровень развития детей по всем образовательным областям свидетельствует о систематической и качественной работе педагогов ДОУ с воспитанниками.

2. В дошкольном учреждении организованы психолого-педагогические условия для реализации образовательных программ. Особое внимание уделяется созданию условий и эмоционально комфортной среды для каждого

ребенка, обеспечивающей полноценное образование, развитие и полноценного проживания детьми периода дошкольного детства.

3. Образовательный процесс в МАДОУ организован в соответствии с требованиями, предъявляемыми ФГОС ДО, ФОП ДО и направлен на сохранение и укрепление здоровья воспитанников, предоставление равных возможностей для полноценного развития каждого ребенка. Общая картина оценки индивидуального развития позволила выделить детей, которые нуждаются в особом внимании педагога и в отношении которых необходимо скорректировать, изменить способы взаимодействия, составить индивидуальные образовательные маршруты. Работа с детьми с ОВЗ продолжается. Полученные результаты говорят о достаточно высокой эффективности коррекционной работы.

### **5. Оценка организации учебного процесса**

Режим дня в ДОУ соответствует функциональным возможностям ребенка, его возрасту и состоянию здоровья.

В детском саду разработан гибкий режим дня, учитывающий возрастные психофизиологические возможности детей, их интересы и потребности, обеспечивающий взаимосвязь планируемых занятий с повседневной жизнью детей в детском саду.

Организация деятельности взрослых и детей по реализации и освоению ОП ДО и АОП ДО осуществляется в двух основных моделях организации образовательного процесса - совместной деятельности взрослого и детей и самостоятельной деятельности детей.

Решение образовательных задач в рамках совместной деятельности взрослого и детей осуществляется как в виде образовательной деятельности, так и в виде образовательной деятельности, осуществляемой в ходе режимных моментов (решение образовательных задач сопряжено с одновременным выполнением функций по присмотру и уходу за детьми - утренним приемом детей, прогулкой, подготовкой ко сну, организацией питания и др.).

Вывод: организация и содержание учебного процесса в ДОУ соответствует требованиям ФГОС ДО, ориентировано на достижение полноценного разностороннего развития каждого воспитанника с учетом индивидуальных особенностей и потребностей.

### **6. Оценка качества кадрового обеспечения**

Детский сад укомплектован педагогами на 100 процентов согласно штатному расписанию. Молодые креативные педагоги, работающие в

творческой команде, с активной жизненной позицией, коллектив сплочен на решение задач и приоритетов дошкольного образовательного учреждения.

Кадровый потенциал МАДОУ представляют 68 педагогических работников.

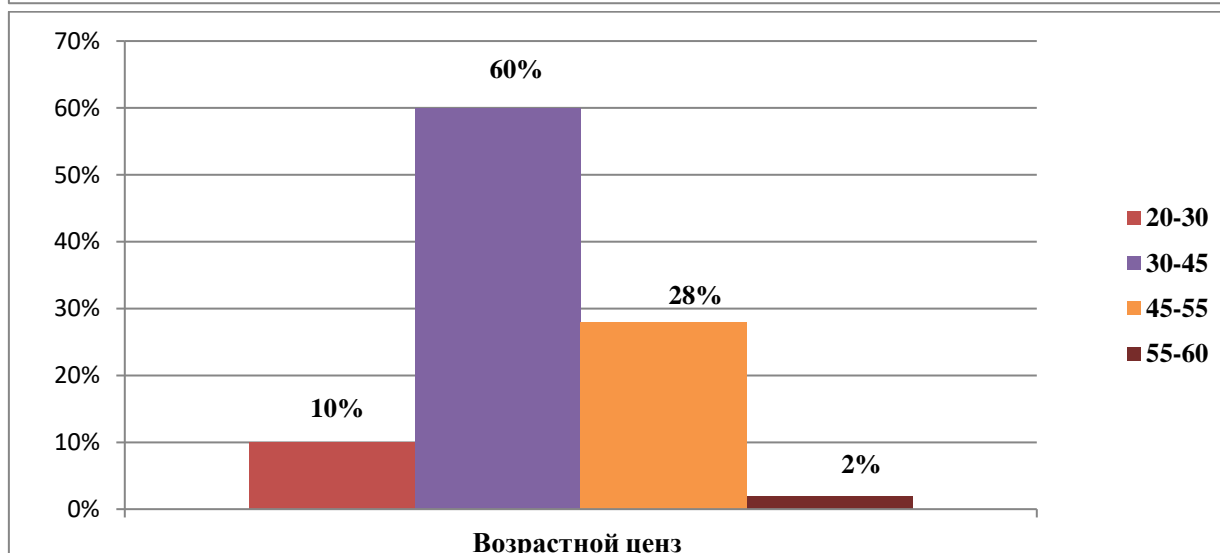
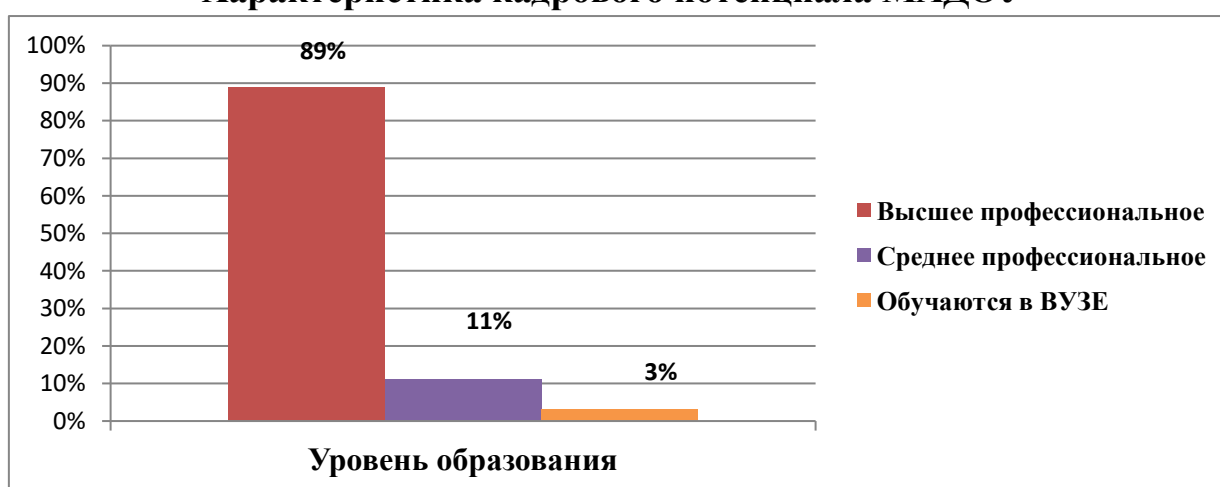
За 2023 год педагогические работники прошли аттестацию и получили:

- высшую квалификационную категорию - 16 педагогов;
- первую квалификационную категорию - 3 педагога

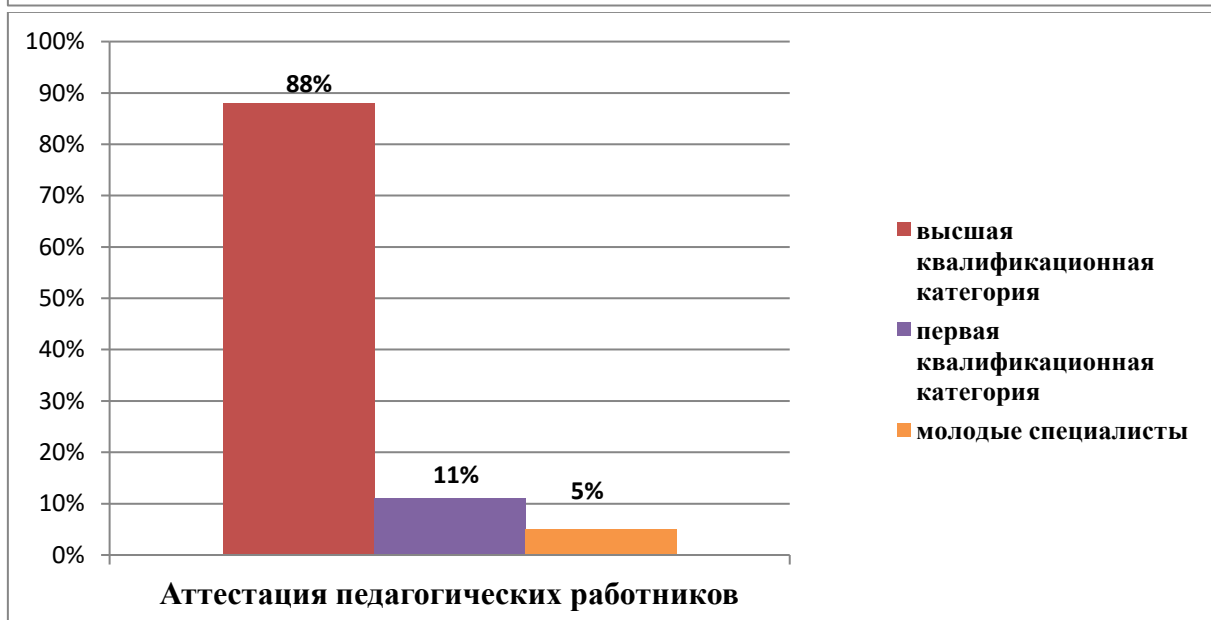
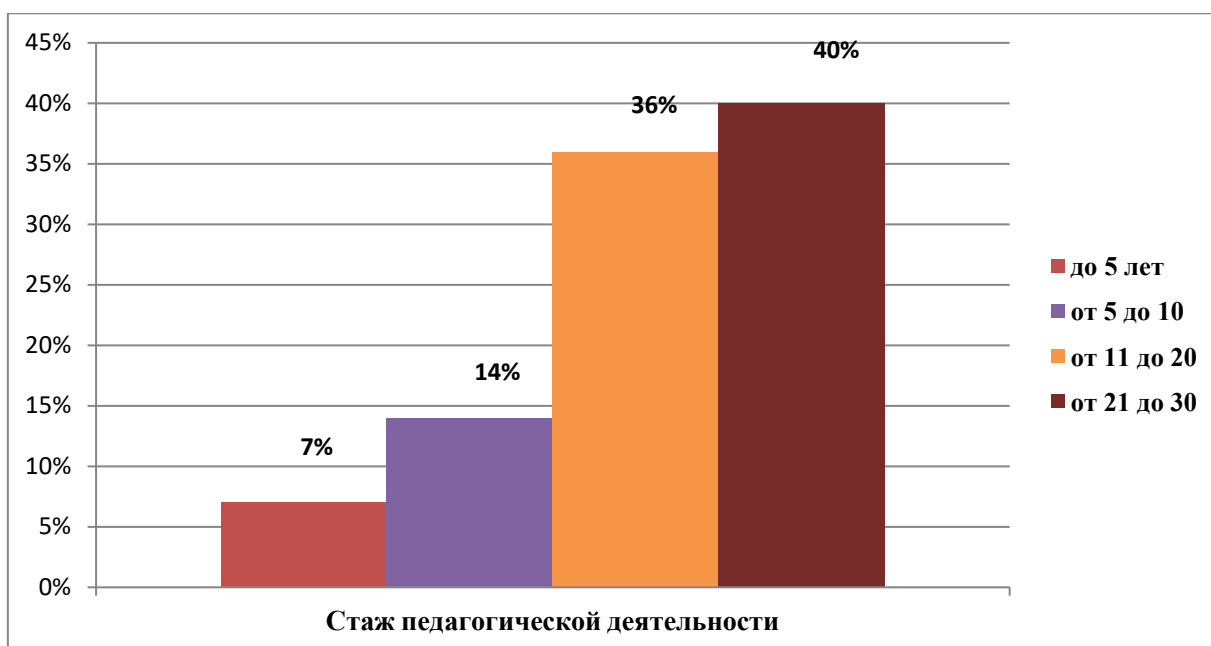
10 педагогов прошли процедуру добровольной сертификации.

Курсы повышения квалификации в 2023 году прошли 25 педагогических работника. На 31.12.2023 - 2 педагога проходят обучение в ВУЗах по педагогическим специальностям.

### Характеристика кадрового потенциала МАДОУ







100% педагогических работников прошли повышение квалификации по применению в образовательном процессе федеральных государственных образовательных стандартов.

Оценивая уровень профессиональной успешности педагогов и учреждения в целом, можно сказать: «Профессиональная команда». 3 сотрудника имеют звание «Почетный работник общего образования», 2 сотрудника – звание «Почетный работник воспитания и просвещения», 1 работник награжден почетной грамотой Министерства образования и науки РФ, 2 сотрудника МАДОУ №239 имеют медаль «За служение Кузбассу», 9 сотрудников - Медаль Кемеровской области «За веру и добро», 5 сотрудников - Медаль «За достойное воспитание детей».

Педагоги МАДОУ являются постоянными участниками, лауреатами и победителями в конкурсах различных уровней.

МАДОУ базовое учреждение для слушателей курсов повышения квалификации КРПИКиПРО, для студентов ГОУ СПО «Кемеровский педагогический колледж», КемГУ.

МАДОУ № 239 является:

- сетевой муниципальной инновационной площадкой по теме «Интеграция моделей социального партнерства как условие обеспечения качества дошкольного образования»;

- сетевой муниципальной опорной методической площадкой по теме «Организация преемственности ДОУ и ОУ в сопровождении обучающихся с ОВЗ», представляет опыт по модулю «Преемственность дошкольного и начального школьного образования в сопровождении детей с нарушениями интеллекта»;

- муниципальной инновационной площадкой по теме «Модернизация образования в ДОО в соответствии с современными требованиями к качеству дошкольного образования на основе образовательной программы «ПРОдетей»;

- муниципальной инновационной площадкой по теме «Модернизация образования в ДОО в соответствии с современными требованиями к качеству дошкольного образования на основе образовательной программы «Вдохновение»;

По итогам муниципального рейтинга организаций, реализующих программы дошкольного образования города Кемерово МАДОУ № 239 занимает 1 место в своей кластерной группе.

Педагоги постоянно повышают свой профессиональный уровень, эффективно участвуют в работе методических объединений, знакомятся с опытом работы своих коллег и других дошкольных учреждений, а также занимаются саморазвитием. Все это в комплексе дает хороший результат в организации педагогической деятельности и улучшении качества образования и воспитания дошкольников.

Вывод:

1. Профессиональный уровень педагогического коллектива стабилен.
2. В 2023 года 100 % педагогов повысили уровень профессионального мастерства через прохождение курсовой переподготовки и курсов повышения квалификации.
3. Профессиональный уровень педагогов позволяет решать задачи воспитания и развития каждого ребенка в соответствии с ФГОС ДО.

## **7. Оценка качества учебно-методического обеспечения**

В рамках обеспечения условий для реализации ОП ДО и АОП ежегодно проводится накопление, систематизация педагогической, методической и

детской литературы и улучшение материально-технического оснащения. В течение 2023 года продолжалась работа по созданию условий для обеспечения оптимальной образовательной методической среды: приобретены средства дидактического обеспечения по развитию детей раннего возраста, музыкальному воспитанию, формированию у детей экологической культуры, математических представлений, по ознакомлению с социальным миром. Пополнена библиотека методической литературы, современными разработками педагогических мероприятий с детьми, в том числе на электронных носителях.

В МАДОУ библиотека является составной частью методической службы. Библиотечный фонд располагается в методическом кабинете, кабинетах специалистов, группах детского сада. Библиотечный фонд представлен методической литературой по всем образовательным областям основной общеобразовательной программы, детской художественной литературой, периодическими изданиями, а также электронными образовательными ресурсами. В каждой возрастной группе имеется банк необходимых учебно-методических пособий, рекомендованных для планирования воспитательно-образовательной работы в соответствии с обязательной частью ООП.

С целью оптимизации образовательной среды, повышения качества образовательного процесса, решения коррекционно-развивающих задач педагоги ДОУ в работе с детьми широко применяют интерактивные средства обучения. Педагогический коллектив ДОУ широко использует в своей деятельности развивающие компьютерные программы, игры и другой материал. Большинство педагогов при организации образовательной деятельности и реализации основной образовательной программы, самостоятельно разрабатывают мультимедийные презентации, дидактические игры с использованием интерактивной доски. Также интерактивное оборудование используется при проведении образовательной деятельности с детьми, консультациях, семинаров-практикумов, педагогических советов, родительских собраний, детских утренников, развлечений, виртуальных экскурсий, моделирования.

В ДОУ имеются технические и коммуникативные ресурсы: игрушки и игровые предметы, дидактические игры, демонстрационный и раздаточный материал, репродукции картин и дидактических картинок, наборы музыкальных инструментов, аудиозаписи музыки различных жанров, музыкальных сказок, аудиозаписи музыки различных видов утренней гимнастики и физкультурных занятий, детская художественная литература.

Вывод: для организации образовательной деятельности в МАДОУ достаточно насыщен библиотечный фонд.

## **8. Оценка качества библиотечно-информационного обеспечения**

Библиотечно-информационное обеспечение образовательного процесса ДООУ включает: наличие официального сайта ДООУ в сети Интернет. МАДООУ оснащено современной информационной базой - выход в Интернет, электронная почта. Сайт обновляется регулярно. На страницах сайта постоянно выставляют свои рекомендации, интересный практический материал, новости из жизни детей в детском саду все воспитатели и специалисты. Родители воспитанников знают и пользуются электронной почтой ДООУ для связи с педагогами и администрацией. Информация о деятельности ДООУ открыта и доступна для заинтересованных лиц на сайте, в социальной сети «ВКонтакте» и «Телеграме», в информационных уголках групп, стендах ДООУ. Связь и обмен информацией с различными организациями осуществляется посредством электронной почты. Все педагоги владеют ИКТ, пользуются ими при ежедневном планировании, ведении документации, заполнении электронного портфолио. Педагоги активно используют компьютерные технологии для создания презентаций и информации для родителей, применяют компьютер в образовательном процессе (электронные викторины, демонстрация слайдов и т.д.).

Информационный фонд ДООУ ежегодно пополняется электронными играми и обучающими презентациями по ознакомлению с социальной действительностью, природой, формированию у детей основ безопасного поведения, художественными текстами для детей на электронных носителях и другими, разработанными творческой группой педагогов.

Вывод: в ДООУ создано библиотечно-информационное обеспечение. Все участники образовательного процесса имеют возможность пользоваться как фондом учебно-методической литературы, так и электронно-образовательными ресурсами. Приведен в соответствие требованиям современного законодательства официальный сайт ДООУ.

## **9. Оценка качества материально-технического обеспечения**

Администрация ДООУ работает над укреплением материальной базы, создавая благоприятные условия для развития детей.

Все помещения ДООУ поддерживаются в рабочем состоянии, модернизируются и эстетически совершенствуются внешний вид. Постоянно улучшаются условия развивающей среды в группах, что создаёт психологический комфорт для каждого ребенка. В групповых комнатах, в спальнях, в кабинетах специалистов достаточно столов и стульев, кроватей, другой мебели.

Физкультурно-оздоровительный комплекс детского сада включает физкультурный зал, закрытый бассейн, спортивную площадку со спортивно-

игровым оборудованием, игровые площадки. Оборудованы и функционируют музыкальный зал, логопедические кабинеты, кабинет педагога-психолога, сенсорная комната.

С целью вовлечения детей в практическую деятельность по выращиванию культурных огородных растений и формирования у дошкольников трудовых навыков в 2023 году на территории дошкольного учреждения силами сотрудников и родителей был сделан огород с грядками. Имеются помещения для медицинского обслуживания детей: медицинский и прививочный кабинеты. В ДОУ создана информационно-техническая база, которая постоянно пополняется. Имеются: ноутбуки, компьютеры, планшеты, ламинаторы, переплетчик, проекторы, экраны, фотоаппараты, принтеры, МФУ, магнитофоны.

Вывод: материально-техническое оснащение позволяет осуществлять качественный присмотр и уход за детьми, выстраивать образовательный процесс в соответствии с требованиями ФГОС ДО.

## **10. Оценка функционирования внутренней системы оценки качества образования**

Оценка качества образовательного процесса осуществляется через систему административного, оперативного, тематического и фронтального и других видов контроля. В рамках всех видов контроля оценивалось состояние работы педагогического коллектива по реализации годовых задач, по подготовке ДОУ к учебному году, по организации развивающей предметно-пространственной среды групп. В проведении контроля принимают участие администрация, специалисты и воспитатели с высшей квалификационной категорией, медицинские работники. Результаты контроля обсуждаются на педагогических планерках и заседаниях педагогического совета, еженедельных административных планерках при заведующей, своевременно принимаются решения о внесении корректив в содержание педагогического процесса.

С целью отслеживания результатов достижений ребёнка заполняются карты индивидуального развития. Что даёт возможность выявлять проблемы, устанавливать причины, проследить динамику в развитии детей, координировать работу специалистов, совместно планировать коррекционно-развивающую работу.

Дошкольное учреждение ведёт содержательную работу с семьями воспитанников, вовлекает родителей в воспитательно-образовательный процесс.

Ежегодно среди родителей проводится мониторинг степени удовлетворенности работой дошкольного учреждения. Анкеты

распространяются воспитателями среди родителей воспитанников, посещающих данную группу ДОО. Родителей просят ответить на несколько вопросов, эти ответы помогут учесть их пожелания в работе с их ребенком.

Средний показатель составляет 99% удовлетворенности родителей качеством образовательных услуг.

Вывод: успешное взаимодействие детского сада и семьи позволяет оказывать друг другу необходимую поддержку в развитии ребенка, привлекать имеющиеся педагогические ресурсы для решения общих задач воспитания.

## Приложение 1

### **Результаты анализа показателей деятельности дошкольной образовательной организации, подлежащей самообследованию** Данные приведены по состоянию на 31.12.2023.

№ п/п	Показатели	Единица измерения
<b>1.Образовательная деятельность</b>		
1.1	Общая численность воспитанников, осваивающих образовательную программу дошкольного образования, в том числе:	670 человек
1.1.1.	В режиме полного дня (12 часов)	670 человек
1.1.2.	В режиме кратковременного пребывания (3-5 часов)	0 человек
1.1.3.	В семейной дошкольной группе	0 человек
1.1.4.	В форме педагогического образования с психолого-педагогическим сопровождением на базе дошкольной образовательной организации	0 человек
1.2.	Общая численность воспитанников в возрасте до 3 лет	120 человек - 18%
1.3.	Общая численность воспитанников в возрасте от 3-8 лет	550 человек - 82%
1.4.	Численность/удельный вес численности воспитанников в общей численности воспитанников, получающих услуги присмотра и ухода:	670 человек -100 %
1.4.1.	В режиме полного дня (12 часов)	670 человек -100 %

1.4.2.	В режиме продленного дня (12-14 часов)	0 человек
1.4.3.	В режиме круглосуточного пребывания	0 человек
1.5.	Численность/удельный вес численности воспитанников с ограниченными возможностями здоровья в общей численности воспитанников, получающих услуги:	175 человек - 26 %
1.5.1.	По коррекции недостатков в физическом и (или) психическом развитии	175 человек - 26 %
1.5.2.	По освоению образовательной программы дошкольного образования	175 человек - 26 %
1.5.3.	По присмотру и уходу	175 человек - 26 %
1.6.	Средний показатель пропущенных дней при посещении дошкольной образовательной организации по болезни на одного воспитанника	8,5
1.7.	Общая численность педагогических работников, в том числе:	68 человек - 100%
1.7.1.	Численность/удельный вес численности педагогических работников, имеющих высшее образование	60 человек - 89%
1.7.2.	Численность/удельный вес численности педагогических работников, имеющих высшее образование педагогической направленности (профиля)	60 человек - 89%
1.7.3.	Численность/удельный вес численности педагогических работников, имеющих среднее профессиональное образование	8 человек - 11%
1.7.4.	Численность/удельный вес численности педагогических работников, имеющих среднее профессиональное образование педагогической направленности (профиля)	8 человек - 11%
1.8	Численность/удельный вес численности педагогических работников, которым по результатам аттестации присвоена квалификационная категория, в общей численности педагогических работников, в том числе:	68 человек - 100%

1.8.1	Высшая	60 человек - 89%
1.8.2	Первая	8 человек – 11 %
1.9	Численность/удельный вес численности педагогических работников в общей численности педагогических работников, педагогический стаж работы которых составляет:	
1.9.1	До 5 лет	16 человек - 23%
1.9.2	Свыше 30 лет	1 человек - 2%
1.10	Численность/удельный вес численности педагогических работников в общей численности педагогических работников в возрасте до 30 лет	7 человек - 10%
1.11	Численность/удельный вес численности педагогических работников в общей численности педагогических работников в возрасте от 55 лет	1 человек - 2%
1.12	Численность/удельный вес численности педагогических и административно-хозяйственных работников, прошедших за последние 5 лет повышение квалификации/профессиональную переподготовку по профилю педагогической деятельности или иной осуществляемой в образовательной организации деятельности, в общей численности педагогических и административно-хозяйственных работников	72 человек - 100%
1.13	Численность/удельный вес численности педагогических и административно-хозяйственных работников, прошедших повышение квалификации по применению в образовательном процессе федеральных государственных образовательных стандартов в общей численности педагогических и административно-хозяйственных работников	72 человек - 100%
1.14	Соотношение "педагогический работник /воспитанник" в дошкольной образовательной организации	68/670
1.15	Наличие в образовательной организации следующих педагогических работников:	



	Музыкального руководителя	да
	Инструктора по физической культуре	да
	Учителя-логопеда	да
	Педагога-психолога	да
	Учителя-дефектолога	да
	Педагог дополнительного образования по хореографии	да
	Педагог дополнительного образования по изобразительной деятельности	да
	Педагог дополнительного образования по обучению английскому языку	нет
<b>2. Инфраструктура</b>		
2.1	Общая площадь помещений, в которых осуществляется образовательная деятельность, в расчете на одного воспитанника	3570 кв.м. 5165 кв.м.
2.2	Площадь помещений для организации дополнительных видов деятельности воспитанников	504 кв. м 476 кв. м
2.3	Наличие физкультурного зала	Да
2.4	Наличие музыкального зала	Да
2.5	Наличие прогулочных площадок, обеспечивающих физическую активность и разнообразную игровую деятельность воспитанников на прогулке	Да